



Amical 'Echos

LE BULLETIN D'INFORMATION DE L'AAA/MU

Sommaire:

Page 1 : Edito

Page 3 : les Echos de l'Amicale

Page 6 : Activités

Page 7 : Sorties/ Voyages

Page 14: Infos Pratiques

Page 16: Infos Santé

Page 19: Quelques Nouvelles de l'Espace

Page 21: Nouvelles de la Société

Page 25: Le sujet du Semestre

Page 28: Le coin des gourmets

Page 30: Les jeux

Page 34 : Solutions des jeux

Ils ont participé à la rédaction de ce numéro :

J.BENTAMER
P.BRONNE
C&C.HANTZ
P.HEBERT
G.LALANDE
S.MURE
M.SOUID
C.VALLET
C.VANNIER

L'Editorial



Le premier semestre va bientôt s'achever avec l'arrivée de la période estivale que nous espérons accompagnée d'une météo plus clémente. Notre Amicale a, durant cette période, œuvré pour que son fonctionnement s'améliore, notamment au droit de la commission voyages de manière à répondre le plus possible à vos attentes sur les voyages mais surtout sur les sorties culturelles tout en garantissant ses objectifs budgétaires. Elle a aussi fait l'objet de diverses sollicitations, qui montrent combien elle est reconnue pour ses capacités à s'impliquer dans des partages de projets.

Il y a, jusqu'en fin d'année, sa participation aux expositions, conférences et témoignages, dans le cadre des animations se rapportant à la présidence de la ville des Mureaux à la communauté des villes Ariane. Il y a eu des interviews de certains adhérents pour l'élaboration d'un livre qui retracera la période post aéronautique du site avec son ouverture au transport spatial civil et militaire.

Je tiens à remercier pour cela Bernard HUMBERT, Charles VALLET et Alain FITTE. Plus récemment encore nous allons « épauler » en terme de conseils et compétences les équipes de bénévoles du site qui sous l'égide de la Direction de l'Etablissement s'emploient à la rénovation du Noratlas. Vous l'avez compris, votre Amicale reste une association dynamique, qui m'amène à remercier tous ceux qui y contribuent.

Je vous souhaite de passer un bel été et vous donne rendez-vous à nos prochains rassemblements du second semestre.

Amitiés à tous.

Philippe BRONNE

Ils nous ont rejoints

Nous leur souhaitons à tous la bienvenue

ANGLEYS Jean-Marc & Anne

BOUCHER Liliane

BRANGE Marie-Josée

CAILLET Chantal

CHAMBERT Georges

DEFACQUES Josiane

DESHEULLES Jacques & Sylvie

DUBOURG Daniel & Murielle

FLORY Pascal

GIGOU Jacques & Anne-Marie

GEOFFROY Bernard & Françoise

GOMEZ Pierre & Christine

GUEGAN Christian & Sylviane

GUIHENEUF Jean-Yves

JARCZAK Patrick & CHARLES Patricia

JICQUEL Michel & Anne-Marie

LE GOAZIOU Bernard

LEGRAS Claude

MAIRE Chantal

MANTRAND Philippe & Catherine

MAURICE Alain & Véronique

MOREL Danièle

NOSENT Jean-Marc

PAILLE Daniel

QUEVAL Michèle

RAMOS Marie-Thérèse

TROCLET Bernard & Thérèse

TROTIN Monique

Ils nous ont quittés



ROISIN Gérald (octobre 2017)

BRACHLIANOFF Marie-Ange (décembre 2017)

BOUSSANGE Jean-Pierre (mars 2018)

BRINDEJONC Jacqueline (mars 2018)

DARD Félix (mars 2018)

LEPOULTEL Pierre (mars 2018)

PUCI Antonio (avril 2018)

Les Echos de l'amicale

L'Assemblée Générale 2018

Salle comble le 15 février à la salle des habitants aux Mureaux pour notre Assemblée Générale. Des 647 membres de l'Association, 187 étaient présents et 156 représentés, soit 66,6% des adhérents de l'AAA/MU. L'Assemblée, tenue sous les auspices de notre président, Philippe Bronne, a permis non seulement d'approuver les rapports moral et financier à la quasi-unanimité, mais aussi de faire le point sur les nombreuses activités de l'association : les voyages (324 participants), notre participation au comité des villes Ariane, la section micro-informatique avec 260 machines livrées, la solidarité (31 bénéficiaires), les après-midi à Bécheville, la pétanque, le belotte, la création d'une section de bridge... Les projets du comité des voyages pour 2019 comprennent des sorties aux musées et soirées au théâtre, des visites de châteaux, ainsi qu'un programme riche de voyages. Il a été précisé que désormais, seulement, les membres actifs de façon assidue peuvent bénéficier du tarif de membre. L'assemblée a approuvé une augmentation de la cotisation d'1 euro, donc à 22 euros en 2019 afin de maintenir une bonne gestion financière de l'association.



Après le renouvellement des administrateurs sortants (conseil d'administration, commission des Sages et contrôleurs des comptes), l'Assemblée s'est terminée par le traditionnel pot de l'amitié et une tombola.

Le nouveau Conseil d'Administration

Le Bureau:

Président: Philippe BRONNE
 Vice-Présidente: Jacqueline SERRA
 Secrétaire: Danielle BOUCHE
 Secrétaire-Adjoint: Bernard LALLEMANT
 Trésorière: Liliane CAROFF
 Trésorière-Adjointe: Danièle ALLANIC

Les membres du Conseil d'Administration

Les membres du Bureau et:
 Jacques BENTAMER, Pierre CHEYMOL,
 Claude HANTZ, Philippe HEBERT,
 Geneviève LALANDE, Paul MARAIS,
 Roland MERY, Yvonne RILLER.

Les Echos de l'Amicale

Les Commissions

| | | |
|--|---|---|
| <p>Commission 'Voyages et Sorties' Responsable: <u>BRONNE Philippe</u></p> <p>Membres: ALLANIC Danielle BENTAMER Jacques BOUCHE Danielle CAROFF Liliane CHEVAUCHERIE Luc DUZES Christiane HEBERT Philippe LALLEMANT Bernard MARAIS Paul MERY Roland SERRA Jacqueline SLAMA Jean-Claude</p> <p>Bettex & Deauville BENTAMER Jacques</p> | <p>Commission Sociale Responsable: <u>BOUCHE Danielle</u> Assistée de GAUTHIER Micheline</p> <p>Commission Sport Responsable: <u>BOUCHE Danielle</u></p> <p>Membres LALLEMANT Bernard MARAIS Paul RILLER Yvonne</p> <p>Relations avec la Mairie des Mureaux Responsable: <u>LALANDE Geneviève</u> Assistée de GAUTHIER Micheline</p> <p>Commission Animation Responsable: <u>BOUCHE Danielle</u></p> <p>Membres DUZES Christiane GAUTHIER Micheline</p> | <p>Commission Micro Informatique Responsable: <u>CHEYMOL Pierre</u></p> <p>Membres DUCHENE Daniel FROT Dany LENOIR Jean-Marc MECHKAK André RICCI Lionel</p> <p>Controleurs des comptes CHAPELLIER Jacques CORNEC Jean Pierre GHIONNE Claudine</p> <p>Conseil des sages BOURGEOIS Jean GOUDEAU Noël HUMBERT Bernard</p> <p>Commission rédactionnelle Responsable: <u>HANTZ Claude</u> BENTAMER Jacques LALANDE Geneviève MURE Shirley VALLET Charles</p> |
|--|---|---|

RAPPEL IMPORTANT

Toute inscription n'est valable qu'à réception de votre règlement auprès de vos animateurs . Les activités sont réservées aux adhérents, si ce n'est déjà fait, pensez à renouveler votre adhésion . Tout changement (adresse/téléphone/mail) est à communiquer à :

liliane.caroff78@orange.fr

Veillez noter que tout paiement pour les activités et sorties de l'Association se fait uniquement par chèque à l'ordre d'AAA/MU

Les Echos de l'Amicale

BANQUET DU NOUVEL AN et 30 ANS DE L'AMICALE.



Le banquet pour fêter nos 30 ans s'est tenu le monsieur et madame 10 mars 2018 à l'établissement des Mureaux dans les locaux rénovés de son restaurant. Plus de 300 membres étaient présents à cette manifestation.

L'ouverture des festivités a débuté par le discours de notre président qui a retracé la genèse de l'Amicale et remercié tous les anciens présidents présents. Une intervention du maire des Mureaux, Mr Garay, soulignait l'importance de l'image de notre établissement pour la ville. Mr Emont, directeur de l'établissement, faisait le point sur les nouvelles constructions et les perspectives futures. Mr Donadey secrétaire général du Comité d'Etablissement confortait son soutien à notre association. Traditionnellement l'Amicale a remis des compositions florales pour des anniversaires de mariage. On notera en particulier monsieur et madame Armand DENIS qui fêtaient leurs 60 ans de mariage. Ensuite, le banquet s'est déroulé dans une ambiance particulièrement chaleureuse autour d'un excellent repas. Les danseurs ont profiter de l'orchestre jusqu'à une heure tardives de l'après midi.

PARTICIPATION DE L'AMICALE AUX ANIMATIONS

DU COMITE DES VILLES ARIANE.



L'Amicale, représentée par JC. VANNIER a présenté le 7 mars à la Médiathèque des Mureaux une conférence sur la saga de notre établissement depuis sa création. Dans le hall d'entrée une exposition de panneaux relatait les principales étapes des diverses mutations et évolutions du site à travers le temps :

les hydravions, les avions, la guerre 39/45, le renouveau de l'aéronautique française, l'arrivée des activités balistiques et spatiales, les pierres précieuses, Europa et Ariane (1,2,3,4,5 et bientôt 6).

Un beau témoignage de notre présence depuis plus de cent ans dans l'histoire aéronautique et spatiale des Mureaux.

Activités

LOTO du 17 Avril 2018



Après quelques difficultés pour rentrer dans la salle, nous avons eu notre deuxième rencontre de l'année à Bécheville pour jouer au loto.

Le code de sécurité ayant changé, l'alarme a sonné près de 30 minutes sans que personne ne se déplace.

Après un appel à la mairie, nous avons eu enfin les bonnes données et nous voilà partis pour passer un agréable après-midi.

Le tirage des chiffres a permis de faire gagner :

| | |
|--------------------|----------------------------|
| Armand DENIS | Une bouteille de champagne |
| Laurent CASTELI | Un bon d'achat de 30 € |
| Jean Claude CAROFF | Une cocotte |
| Yvonne RILLER | Une bouteille de vin blanc |
| Micheline GAUTHIER | Un bocal de foie gras |
| Danielle MERY | Une cafetière MALANGO |
| Jacqueline DEBIAIS | Deux poêles induction. |



Puis nous avons partagé le verre de l'amitié avec des gâteaux pour clore cet après-midi de détente.

La prochaine réunion aura lieu mardi 19 juin à 14 heures, avenue de la République, dans le parc du château aux MUREAUX.



Sorties et Voyages

Soirée au HAPPY DAYS le 18 Janvier 2018



Une soirée très « Rétro » ambiance des années 60 à 80 qui fait vibrer toutes les générations de spectateurs. C'est dans un cadre chaleureux que nous sommes arrivés.

La soirée commence doucement par l'apéritif et se poursuit par la dégustation d'un mélange de saveurs.

Le repas se poursuit dans une ambiance douce et la lumière se tamise ; les écrans s'allument et l'on commence un voyage dans le temps des « Yéyé ».

L'animateur fait son show et un quiz plein d'humour sur les meilleurs moments de la chanson des années ORTF.

Quelques uns d'entre nous ont eu droit à leur pot de « Barbe à Papa » pour avoir répondu aux questions des années 60 à 80.

1h 30 de spectacle avec un excellent duo de chanteurs KWIN & OBHY qui nous remémore des chansons d' Aréta Franklin, en passant par Michel Berger, Johnny Hallyday, France Gall, Claude François et bien d'autres.

Après une soirée très réussie, celle-ci se termine et nous quittons le Happy Days pour rejoindre Les Mureaux.

Jacques BENTAMER



Sorties et Voyages

LA VALLEE DU RHIN ROMANTIQUE Du 1er au 5 Avril 2018



Nous voilà repartis pour une autre aventure !... Une croisière fluviale sur le Rhin à bord du «Gérard Schmitter », nom du fondateur de la Compagnie Croisi Europe. Après notre voyage en autocar jusqu'à **Strasbourg**, nous

embarquons et nous installons dans notre cabine. Un cocktail de bienvenue nous accueille avec la présentation de l'équipage. Notre dîner à bord précède une agréable visite de nuit en bateau-mouche. Nous découvrons ainsi deux visages différents de la ville illuminée : le quartier européen avec le Parlement Européen, impressionnant bâtiment moderne de forme arrondie entièrement vitré à côté du Conseil de l'Europe et de la Cour Européenne des Droits de l'Homme puis le quartier de la Petite France avec ses vieilles bâtisses et ses ponts couverts en face du barrage Vauban.



Le lendemain, après une nuit de navigation, la croisière continue pendant la journée et nous pouvons admirer alors la plus belle partie du Rhin romantique classée paysage culturel par

l'Unesco. Nous apercevons tout le long sur les rives de superbes châteaux forts d'aspect fantastique qui se découpent dans le ciel, construits sur des rochers ou au milieu de vignobles réputés. Ces châteaux qui dominant un panorama magnifique servaient autrefois de défense du territoire mais aussi de péage pour la navigation. Nous passons devant le légendaire rocher de Loreley qui s'élève à la verticale au dessus du fleuve à 194 mètres de haut. C'était un passage très risqué pour les bateaux en raison des écueils et des tourbillons à cet endroit. Loreley est le nom d'une nymphe dans la mythologie germanique qui attirait par ses chants mélodieux les navigateurs et les faisait périr. Une très belle sculpture la représente au pied du rocher. Nous arrivons à **Coblence** et arpentons les rues de la vieille ville accompagnés de notre animateur. Coblence, qui a appartenu tour à tour à l'Allemagne puis à la France et de nouveau à l'Allemagne, est située au confluent de la Moselle et du Rhin.



Sur les canaux de la ville

Sorties et Voyages



C'est maintenant une des plus belles et anciennes villes d'Allemagne avec ses églises, ses châteaux et ses majestueuses maisons baroques. Guillaume II qui unifia l'empire allemand en 1891 fit ériger un monument qui fut détruit à la fin de la seconde guerre mondiale puis reconstruit. Du bateau, en arrivant, on aperçoit en face la citadelle d'Ehrenbreitstein qui s'élève au-dessus du Rhin à près de 120 mètres de hauteur reliée à la ville par un téléphérique. Nous nous arrêtons devant la fontaine « Schängelbrunnen » construite par un français quand Coblenz appartenait à la France qui crache de puissants jets d'eau hors du bassin toutes les deux minutes. Nous rentrons à bord pour notre dîner. Après notre escale de nuit, nous reprenons la remontée du fleuve et nous arrivons à **Rudesheim**, ville située sur la rive droite du Rhin. Nous débarquons pour faire un tour de la ville et des vignobles en petit train

puis un viticulteur nous accueille pour une dégustation dans une ambiance très conviviale. On apprécie les qualités des vins mais surtout on rit beaucoup car notre hôte qui parle un très bon français a beaucoup d'humour. On termine par la visite du musée de la musique mécanique qui nous a conquis. Y sont conservés des instruments sur trois siècles : de toutes petites boîtes à musiques, des gramophones, des orgues de rues, des pianos mécaniques mais surtout de gigantesques concerts-pianos en état de fonctionnement qui jouent de la musique ressemblant à celle de véritables orchestres, constitués de différents mécanismes faits de tuyaux, de cymbales, de violons ou de touches de pianos, le tout accompagné de très beaux automates et de scènes animées. C'est magnifique ! Pour terminer, nous avons quartier libre. Au cours de cette balade dans la Drosselgasse, ruelle pavée typique très touristique, bordée de restaurants et de boutiques, un pittoresque téléphérique permet de survoler les vignobles et d'admirer la vue sur la ville et le fleuve. A l'arrivée, on découvre le monument de Niederwald et la statue Germania surplombant le Rhin de 12,5 mètres de hauteur édifiés à la suite de la guerre franco-allemande de 1870 et de la création de l'empire allemand. Nous rejoignons notre bateau pour notre dîner à bord.



Sorties et Voyages

Le jour suivant, nous remontons le Rhin jusqu'à Spire. Après notre déjeuner, nos sympathiques chauffeurs nous rejoignent pour nous conduire à **Heidelberg** et visiter son majestueux château du XIII^{ème} siècle qui s'élève au-dessus de la ville et qui contrôlait autrefois la vallée du Neckar. Il fut pendant cinq siècles la résidence des princes palatins du Palatinat, un des états du Saint Empire romain germanique. Il fut détruit plusieurs fois pendant la guerre de succession du Palatinat puis abandonné par les princes qui s'établirent ensuite à Mannheim. Dans son enceinte est conservé le plus grand tonneau de vin du monde. Un rapide tour de la vieille ville historique nous conduit à l'imposante église du Saint Esprit connue pour son histoire religieuse mouvementée. L'intérieur était autrefois séparé en deux parties par un mur. Le chœur était catholique et le reste protestant. Seules subsistent les pierres tombales de Robert III, prince électeur du Palatinat et de son épouse. Enfin, nous visitons l'église des jésuites, chef d'oeuvre du XVIII^{ème} siècle avec un intérieur blanc et très clair. Elle fut érigée après l'installation des jésuites qui avaient auparavant fondé un collège grâce au retour d'une dynastie catholique.



Elle servit par la suite d'hôpital pour les troupes françaises révolutionnaires et pendant les guerres napoléoniennes. Nous rejoignons le bateau afin de nous préparer pour la Soirée de Gala. Après le discours du commandant et les remerciements au personnel, nous terminons la soirée par un délicieux repas et une soirée dansante.

Nous reprenons la navigation de nuit et nous arrivons à **Strasbourg** au matin pour quitter définitivement le bateau. Notre guide nous explique la construction de la cathédrale que nous ne pouvons admirer que de l'extérieur. Elle fut érigée à partir de 1015 sur les vestiges d'une ancienne cathédrale dont il ne reste rien. C'est un mélange de style roman et gothique. Culte protestant après la Réforme, elle redevient catholique sous Louis XIV. Bâtie en grès rose des Vosges, elle fut plusieurs fois endommagée par plusieurs incendies d'abord, à la Révolution puis lors des bombardements des guerres de 1870 et 1939 et chaque fois restaurée. Elle a la particularité d'avoir un unique clocher surmonté d'une flèche. Ses fondations ayant été posées sur une nappe phréatique, la deuxième tour en effet n'a jamais été édifée pour des raisons de stabilité. Le portail central est décoré d'une magnifique rosace de 15 mètres de diamètre et même si de nombreuses statues ont été détruites à la Révolution, il en subsiste sur la façade dont celles représentant les vertus vainquant les vices. C'est la cathédrale gothique la plus vieille au monde. Enfin, notre visite de l'ancienne ville impériale s'achève dans les ruelles typiques du quartier de la Petite France, quartier historique classé au patrimoine mondial de l'Unesco situé sur la grande île avec ses maisons à colombages, ses canaux et ses ponts couverts. C'était le quartier des tanneurs, des pêcheurs et des meuniers. Son nom vient de l'hospice construit à la fin du XV^{ème} siècle pour accueillir les soldats français revenant de la campagne d'Italie et atteints de syphilis appelée « le mal français ». Nous terminons par un déjeuner de choucroute pour reprendre notre autocar et pour le voyage de retour, la tête pleine de souvenirs. Ce séjour tranquille et calme au fil de l'eau, agrémenté d'une bonne table, fut riche en découvertes variées avec ces magnifiques paysages romantiques et verdoyants que nous avons admirés tout au long des rives du fleuve mais aussi avec un enrichissement culturel important grâce à l'intérêt architectural et historique des villes que nous avons visitées.

Andrée RADET

Sorties et Voyages

ESCAPADE A BORDEAUX

Mai 2018. Quelques globe-trotters de l'AAA/MU tentent malgré les grèves un voyage en TGV direction **Bordeaux**. Tentative réussie ; les trains roulent ! Arrivée à Burdigala dans une gare à la belle verrière art-déco mais aux longs couloirs XXIème siècle...Accueil par notre guide Carl et notre chauffeur Ludovic ; direction le resto pour le premier repas avec pommes de terre – peut-être une spécialité locale, la pomme de terre ? Allez, cette fois en route pour une **visite panoramique** du coeur de ville XVIIIème : la Place de la Bourse, les Quinconces, la rue Ste Catherine – 1,2 km de boutiques en tout genre, la Grosse Cloche, les portes des remparts, la cathédrale St André, le Grand Théâtre, le Palais Rohan – résidence administrative de monsieur Juppé ... Retour au contemporain avec le miroir d'eau, puis traversée de la Garonne par le pont ouvrant Jacques Chaban-Delmas. Un coup d'oeil à La Cité du Vin en passant, puis plongée dans les banlieues champignons de la rive droite où les grues ne se comptent plus. Retour par le très beau Pont de pierre ; pas de tronçon d'A 380 en transit à cette heure-ci. Deuxième jour, départ dans les bouchons et sous la pluie pour **Arcachon** - ville construite ex nihilo sur injonction de Napoléon III et dont le développement se fera grâce au chemin de fer et aux bains de mer. Dégustation d'huîtres du bassin puis balade sur le plan d'eau encore déserté des touristes en ce début mai. Très belle virée au milieu des parcs à huîtres et des très chères bouées d'amarrage ; remontée du Cap Ferret et vue panoramique sur la dune du Pilat. Puis, fini le rêve maritime, retour mouvementé : un participant nous manque... Deux heures d'angoisse...Enfin, bonne nouvelle et tout revient dans l'ordre ; mais Carl compte ses ouailles une fois, deux fois, trois fois.... Les pommes de terre du soir nous remettent le coeur à l'endroit. Le troisième jour est girondin. Enfin le soleil ! **Saint Emilion** et son coteau avec explication de la pyramide de classement des vins et dégustation : robe, 1er nez, 2ème nez, rétro-olfaction, mastication du vin...nous voici presque des spécialistes. Une petite purée de pommes de terre pour éponger les excès et descente sur **Blaye**, ses côtes (de Blaye, bien sûr !) et sa citadelle Vauban puis remontée de la rive droite de la Gironde jusqu'au Bec d'Ambès ; eau boueuse soumise aux marées, bordée de beaux châteaux et de cabanes pour la pêche au carrelet. Quatrième jour : un dernier petit tour dans Bordeaux, un repas raffiné au Café du Port avec vue privilégiée sur le Pont de pierre et c'est déjà fini...Dépêchons-nous, le train part dans moins de dix minutes... On reviendra se plonger non pas dans la Garonne, la Dordogne ou la Gironde - mais dans la ville d'Aliénor, remaniée par Tourny et inscrite depuis 2007 au Patrimoine Mondial de l'UNESCO.

Christine VANNIER



Sorties et Voyages

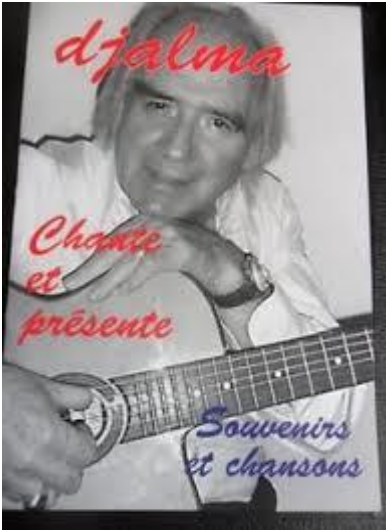
22 Février 2018, une soirée **Chansons Françaises**

C'est au CONNETABLE, ancien Hôtel particulier du Cardinal de RETZ que nous avons passé notre soirée.

Après un excellent dîner, notre interprète a fait son entrée sur sa petite scène avec sa gouaille, sa faconde et son air intello.

DJALMA de son vrai nom CAUCHOIS nous a interprété son répertoire ainsi que des chansons de BRASSENS, BREL, FERRAT, FERRE et BEART. C'est plus de vingt ans de chansons françaises que nous avons pu partager pendant 1h30. Il nous a émus et touchés par sa voix forte et suave, fait partager ses coups de cœur et ses coups durs. Après des moments de nostalgie, nous avons quitté le CONNETABLE pour rejoindre Les Mureaux

Jacques BENTAMER



Sortie Longueville/Provins du 26 avril 2018



Nous quittons Les Mureaux de bon matin en direction du musée Ferroviaire de Longueville. En préambule de notre visite, l'historique de ce lieu mérite que l'on s'y arrête. Vers 1850 après le succès de la première ligne de voyageurs Paris/Saint Germain en Laye, le gouvernement décide la construction d'un réseau national. La ligne Paris/Troyes sera la première de ce schéma directeur. Avec la Suisse et l'Allemagne en point de mire, autant le dire, des destinations stratégiques.... Longueville se retrouve sur le tracé, qui curieusement, évite Provins et nécessite la construction d'un viaduc de 450 m de long, d'un dépôt attenant à la gare ainsi que d'une cité ouvrière. Il est décidé en 1900 d'équiper le dépôt d'une rotonde avec 16 voies et d'une plaque tournante. Cet édifice construit en bois, encore debout aujourd'hui, abrite 14 machines à vapeur, dont 12 rutilantes aux couleurs de leurs compagnies et deux en phases de réhabilitation. Ce qui fait de cet endroit la plus grande collection privée de locomotives à vapeur de France.

Sorties et Voyages

L'AJECTA, association qui gère et restaure ce patrimoine est composée de 200 bénévoles passionnés qui donnent de leur temps pour faire vivre ces monstres d'acier. Régulièrement, ces machines sont utilisées pour le 7^{ème} art ; dernier en date : « le collier rouge » de Jean Becker et un autre film est prévu en mai. Autre attrait, trois voitures voyageurs datant de 1860 correspondant aux trois classes de l'époque : la première capitonnée et confortable, la deuxième un peu plus sommaire. Quant à la troisième, des bancs en bois et dépourvue de toit, elle avait le qualificatif certainement justifié de baignoire.... Autant dire que les 2 heures passées sur ce site nous ont paru bien courtes pour assouvir notre curiosité... Pour clore le chapitre sur la ligne « Paris/Troyes » première ligne de France ; elle n'est toujours pas électrifiée, et la ligne « LGV Est » a certainement signé sont arrêt de mort !...

La suite de notre journée se déroulait dans les sous sols de Provins, dans une salle voutée utilisée pour les marchés de Champagne. Le repas servi sans être un sommet de gastronomie nous laissait imaginer les agapes médiévales : pas de fourchettes, de pommes de terres ou autres mets découverts plus tard. Le tout dans une ambiance festive où jongleurs, ménestrels et cracheur de feu assuraient l'animation.

Pour conclure cette journée, un tour des remparts en petit train touristique nous a été proposé.

Philippe HEBERT



Infos Pratiques



Une banque peut fermer un compte resté inactif pendant 10 ans. Une banque peut également clôturer un compte fonctionnant convenablement sans avoir à motiver sa décision. Toutefois la banque doit respecter la convention de compte en accordant un préavis de deux mois.



En cas d'utilisation frauduleuse d'une carte bancaire volée ou perdue, la franchise c'est à dire la somme restant à la charge du client passe (depuis le début de l'année) de 150 à 50 €.

Il faut savoir également que la banque ne rembourse pas les sommes débitées en cas de négligence grave comme donner des informations relatives à sa carte bancaire en répondant à un courriel frauduleux (article L.133-16 du code monétaire et financier)



Stationner sur un bateau pavé même devant son propre garage est interdit. L'article R417-10, III,1 du code de la route considère comme gênant le stationnement d'un véhicule devant les entrées carrossables des immeubles. Donc le propriétaire s'expose à une amende forfaitaire de 35 €.



A compter du 28 mai 2018 le contrôle technique automobile passe de 124 à 136 points à contrôler, avec 4 niveaux de conformité au lieu de 3. Le coût de la visite technique augmente de 10 € pour se situer aux environs de 80 €.



En cas de panne automobile avant de sortir du véhicule, il faut mettre le gilet réfléchissant (article 416.19) du code de la route d'où la nécessité de le placer dans l'habitacle et non dans le coffre du véhicule. Les feux de détresse doivent être allumés et le triangle de signalisation doit être placé au minimum à une trentaine de mètres en amont du véhicule.



L'ARCEP (Autorité de régulation des communications électroniques et des postes) met en place une plate-forme destinée à signaler au gendarme des télécoms les dysfonctionnements d'une ligne fixe ou mobile, d'un problème d'accès à internet, mais également des problèmes rencontrés avec les entreprises de distribution de courrier et de colis, comme la Poste. Utiliser l'ARCEP ne constitue pas une saisine formelle de l'Autorité au sens de l'article L.112-8 du code des relations entre le public et l'administration. La plate-forme ne propose pas de suivi personnalisé des dossiers mais les utilisateurs sont en fin d'alerte orientés vers les bons interlocuteurs des services clients des opérateurs, des associations de consommateurs ou du médiateur des télécoms.

Infos Pratiques

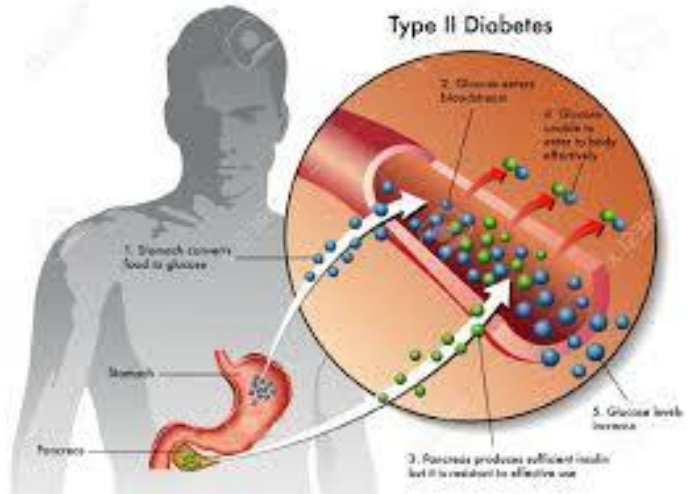
Il est beaucoup question ces derniers temps de succession et d'héritage, il est possible de donner sans payer d'impôts certaines sommes qui sans doute feront plaisir à vos proches



Infos Santé

Le Diabète, à la tête des maladies chroniques.

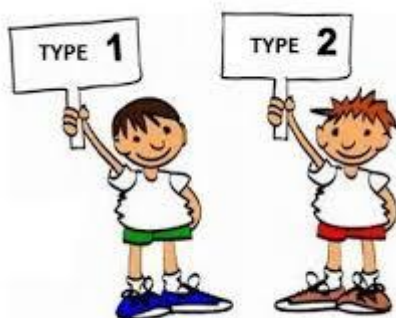
La croissance exponentielle des maladies chroniques dans le monde est responsable de 70% des décès. C'est un véritable enjeu de santé publique et une priorité dans les réorganisations de l'offre de soins. Il est urgent de mettre en place des mesures préventives et mieux prendre en charge les patients atteints dont la vie bascule.



En effet, si au 19^{ème} siècle la famine dominait la scène, le développement économique et le progrès aux siècles suivant sont allés au-delà de la résolution des problèmes avec émergence d'une épidémie mondiale de diabète.

La suralimentation de mauvaise qualité et le manque d'activité physique ont favorisé l'obésité, le syndrome métabolique (SM=Cholestérol et Stéatose hépatique en particulier), l'hypertension artérielle (HTA) et le diabète.

Toutes ces maladies chroniques sont silencieuses mais provoquent des conséquences désastreuses sur plusieurs organes cible : cœur, vaisseaux, reins, cerveau, foie, yeux ...etc) ceci explique que la première cause de mortalité masculine est cardio-vasculaire, la deuxième pour les femmes après le cancer du sein.



L'HTA concerne 8 millions de Français dont $\frac{3}{4}$ de plus de 65 ans. Le diabète de type 2 touche 4 millions et 500 000 qui s'ignorent ainsi que 300 000 de type 1. A cela s'ajoute le vieillissement de la population dont 4 millions d'hommes et 2,5 millions de femmes ont plus de 75 ans.

Infos Santé



© Can Stock Photo - csp39479623

L'idéal est d'agir en amont de la maladie, faire appel à toute ingénierie organisationnelle pour prévenir le SM, le diabète et l'HTA. En plus des campagnes de dépistage, il convient de sensibiliser l'industrie agro-alimentaire avec limitation des produits mis sur le marché en sel, sucre et acides gras,..., lutter contre la sédentarité et promouvoir l'activité physique. Il paraît essentiel de mettre à profit les progrès scientifique vertigineux (génétique, moléculaire, immunologie, numérique, robotique et autres technologies) pour ralentir la progression des maladies chroniques et de la poly pathologie du vieillissement. Les traitements se perfectionnent, la surveillance s'affine et l'éducation thérapeutique rendant le patient acteur de sa maladie ce qui ne peut que contribuer à l'amélioration de prise en charge au bénéfice des patients.

Enfin, il faut souligner l'Intérêt commun des diabétologues, cardiologues, néphrologues et gériatres pour intégrer cette évolution, coordonner les actions assurant les meilleures performances et la sécurité des patients au regard des connaissances les plus actuelles.

Conclusion :

Dans un « monde parfait » les efforts de tous doivent converger vers une modification de notre mode vie : manger mieux, bouger plus et être bien dans sa peau. Adopter une diététique adaptée, moins calorique, moins sucrée (<à 50%), moins salée (4 à 6 gr/j), moins grasse (< à 35%) plutôt polyinsaturée, protéinée à 15%, diversifiée, vitaminée...SINON avoir une excellente hérédité! Une activité physique d'au moins 30 minutes de marche active par jour est indispensable pour supprimer la sédentarité et maintenir l'autonomie. La prise en compte de l'état psychique et du bien être fait partie des facteurs de réussite. L'existence d'un entourage favorable permet un dépistage opportun et une prise en charge adéquate.

Docteur Marc SOUID

Chef de Service Diabétologie-Néphrologie Chef de Pôle Médecine et Spécialités Médicales
CHIMM 1 rue du Fort 78250 MEULAN EN YVELYNES



© Can Stock Photo - csp43268704



Infos Santé

LES 7 EXAMENS DE SUIVI DU DIABÈTE

BILAN DENTAIRE

1 fois/an

Pour dépister une gingivite ou une parodontite.



EXAMEN DU FOND D'ŒIL

Tous les 2 ans au moins

Pour dépister une rétinopathie diabétique.



ÉLECTROCARDIOGRAMME (ECG)

1 fois/an

Pour vérifier le bon fonctionnement du cœur et dépister une complication cardiaque.

BILAN RÉNAL (prise de sang + analyse d'urine)

1 fois/an

Pour dépister une néphropathie diabétique.

BILAN LIPIDIQUE

1 fois/an

Pour mesurer le taux de « mauvais » cholestérol ou LDL-cholestérol (risque cardiovasculaire).



DOSAGE DE L'HÉMOGLOBINE GLYQUÉE (HbA1c)

2 fois / an au moins

Pour mesurer l'équilibre général du diabète.



EXAMEN DES PIEDS

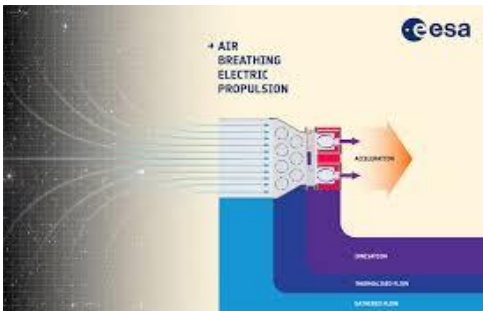
1 fois/an

Réalisé par votre médecin, pour vérifier l'absence d'anomalie.

En cas de complication vasculaire présumée,

votre médecin pourra aussi vous prescrire une échographie-doppler des artères.

Quelques Nouvelles de l'Espace



UN NOUVEAU MOTEUR POUR SATELLITE

L'Agence Spatiale Européenne a récemment réussi l'essai d'un prototype de moteur ionique fonctionnant sans carburant embarqué. Il utilise les molécules de l'atmosphère encore présentes sur une orbite très basse.

De quoi réaliser des satellites évoluant à moins de 200 km d'altitude, sans consommer de carburant.



LANCEMENT DE FALCON HEAVY

Space X a lancé avec succès le 6 février 2018 une fusée Falcon Heavy sur le site de Cap Canaveral.

Deux propulseurs d'appoints sur trois ont été récupérés sur l'aire de lancement.



ANOMALIE AR5 VOL 241

Le lanceur a parfaitement fonctionné, mais sur une mauvaise trajectoire. Une erreur de paramétrage non détectée dans le déroulé des contrôles est à l'origine de cette anomalie.

Les deux satellites SES-14 et ALYAH-3 ne sont pas sur la bonne orbite. Néanmoins ils devraient pouvoir rejoindre leurs positions nominales en quelques mois, au prix d'une diminution de la durée de vie de ALYAH-3 qui n'a pas de propulsion électrique.



NOUVELLES DE TIANGONG-1

La station spatiale Chinoise s'est désintégrée et abimée dans le Pacifique Sud dans la nuit du dimanche

1^{er} au 2 avril. Fin de l'aventure pour cette station qui tournait autour de la terre.

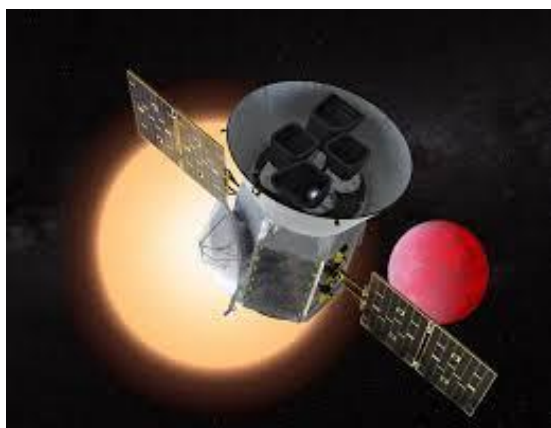


L'ASTEROIDE BENNU

Un astéroïde de 500 m de diamètre pourrait heurter la terre en 2135 (avec une faible probabilité 1 sur 2700).

La NASA, qui prend cette affaire très au sérieux, réfléchit à un scénario capable de dévier la trajectoire de cet astéroïde. Il s'agirait d'envoyer à sa rencontre un vaisseau spatial capable de peindre la moitié de la surface de l'astéroïde, ce qui changerait ses propriétés thermiques et modifierait sa trajectoire.

Quelques Nouvelles de l'Espace



TESS CHASSEUR D'EXOPLANETES

Lancement réussi depuis Cap Canaveral le 18 avril 2018 pour TESS le télescope de la NASA. Cet engin est chargé de rechercher les planètes d'une taille comparable à la terre et susceptibles d'abriter la vie.

Le lancement a été effectué par une fusée Falcon 9 de la société américaine SPACE X . Le télescope atteindra son orbite finale en juillet c'est à partir de cette date qu'il livrera ces premières données scientifiques.



UN SISMOMETRE FRANÇAIS SUR LA SONDE AMERICAINE INSIGHT.

La sismologie est une étape fondamentale dans la compréhension de la planète Mars .

Les américains ont délégué au CNES la fourniture du sismomètre (SEIS) de la sonde INSIGHT.

Nous sommes dans cette affaire partenaire privilégié de la NASA. Il faut dire que la France travaille sur ce sujet depuis 1987.

C'est une belle reconnaissance de la recherche française par les américains.

Les prochains vols ARIANE 5

Pour l'année 2018, 7 lancements ARIANE 5 sont prévus.

Depuis le début 2018, il y a eu 2 tirs Ariane 5 :

Le 25 janvier le vol 241. Il y a eu une déviation anormale de la trajectoire, mais depuis les 2 satellites ont pu rejoindre leur orbite respective. Une commission d'enquête indépendante managée par l'ESA a été mise en place.

Le 5 avril le vol 242, le 98^{ème} lancement d'Ariane 5.

D'ici la fin 2018, 5 autres lancements sont prévus dont le lancement de GALILEO prévu le 25/07/2018.

Nouvelles de la société

ORIENTATIONS STRATEGIQUES DE LA SOCIETE

La situation d'ArianeGroup est présentée à fin 2017. Avec 9000 employés et près de 3,4 milliards de chiffre d'affaires, les activités d'ArianeGroup se répartissent comme suit : 16 % pour les équipements et services (satellites, lanceurs spatiaux, infrastructures critiques, industrie), 31 % pour la défense (M51...) et 53 % pour les lanceurs spatiaux (Ariane 5, Ariane 6, services de lancement). Dans un environnement très compétitif, ArianeGroup reste un acteur majeur dans les périmètres Espace et Dissuasion.

Bien que le budget de la défense française soit en augmentation, les bénéfices de cette situation ne reviennent pas à ArianeGroup. En effet, l'effort en matière de dissuasion se porte plutôt sur les programmes équipements conventionnels, la cyberdéfense, les OPEX, la sécurité intérieure (opération « sentinelle »). Dans le secteur du spatial, même si les perspectives pour le marché spatial sont très bonnes, la concurrence exercée par les américains est forte. De par sa performance et sa versatilité, Ariane 6 est la réponse ArianeGroup à l'évolution des services de lancements civils.

Les priorités stratégiques d'ArianeGroup reposent sur les éléments suivants ;

- sécuriser et réinventer les activités de services de lancement civil et militaire,
- anticiper les nouveaux usages de l'espace et offrir des solutions innovantes et compétitives aux clients,
- accélérer croissance et profitabilité, sécuriser le coeur d'activité et préparer la logistique spatiale.



Ariane 5

Le lancement prévu le 25 mai est reporté. Le satellite GSAT prévu sur cette mission est retourné en Inde pour une intervention suite à une anomalie détectée en vol sur un autre satellite.

Le planning global est en cours de réaménagement. Le lanceur L5 103 en cours de constitution devrait être utilisé pour une mission qui reste à confirmer début septembre. Le prochain lancement devrait être Galileo le 25 juillet. Il y aurait ensuite un lancement en octobre puis un en novembre. Il n'y a pas d'impact sur les dates de besoin des étages à produire en Europe (EPC aux Mureaux et Etage Supérieur à Brême).

Nouvelles de la société

Principaux nouveaux contrats signés

ArianeGroup a signé plusieurs contrats au cours des derniers mois (quelques exemples significatifs ci-après ; détails sur le site www.ariane.group).

ArianeGroup devient un acteur de la surveillance de l'espace pour le Commandement Interarmées de l'Espace.



Ce premier contrat de surveillance de l'espace, signé à l'automne 2017 avec le Général Breton, Commandant Interarmées de l'Espace, porte sur la transmission de données d'observations optiques. Ces données seront obtenues à partir du réseau GEO-Tracker détenu et exploité par ArianeGroup. Le réseau GEOTracker est un ensemble de stations optiques

réparties dans le monde entier, avec un centre de commandement centralisé. Il fournit des données de positionnement et d'orbitographie des objets spatiaux sur l'orbite moyenne (MEO) et sur l'orbite géostationnaire (GEO). Il permet ainsi de surveiller les objets dans l'espace afin de protéger nos satellites d'éventuelles collisions ou interférences. Ces données sont maintenues de manière sécurisée au sein d'un catalogue actualisé, au profit de clients institutionnels et commerciaux.

ArianeGroup et Arianespace engagent, dans toute l'industrie européenne, la production de 10 dernières Ariane 5 en parallèle du début de l'exploitation d'Ariane 6.

Cette mise en production de 10 lanceurs Ariane 5 (lot PC) représente un montant de plus de 1 milliard d'€ pour l'industrie spatiale européenne, concernant plus de 600 Sociétés réparties dans 12 pays (il y a 13 pays pour Ariane 6). Avec cette commande, le nombre de lanceurs Ariane 5 en cours de production ou restant à produire est porté à 23, au titre du lot PB+ (commande de 18 lanceurs en 2013) et du lot PC. Ce nouveau lot PC garantit aux clients institutionnels et commerciaux d'Arianespace la pérennité de son offre de lancement jusqu'au terme de la phase de transition avec Ariane 6, dont le 1^{er} vol est prévu mi-2020, et dont la pleine capacité opérationnelle sera atteinte en 2023.

Un programme financé par l'ESA va permettre, à l'horizon 2020, d'augmenter de 250 kg la performance de 10 865 kg en GTO, record établi en juin 2017 par Ariane 5.

Nouvelles de la société

Principales actualités

La 1ere tuyère du booster P120 commun à Ariane 6 et Vega-C en route vers Kourou



Tuyère du booster P120".

La première tuyère du moteur à propergol solide P120 commun aux futurs lanceurs européens Ariane 6 et VEGA vient de partir pour le Centre spatial guyanais. Elle sera montée sur le corps de propulseur destiné au premier test à feu, au cours de l'été 2018, sur le Banc d'essai des accélérateurs à poudre (BEAP). Deux autres tirs au banc suivront pour prononcer la qualification de ce moteur avant les vols Vega-C en 2019 et Ariane 6 en 2020.

Cette tuyère a été conçue par les équipes d'ArianeGroup sur le site du Haillan, près de Bordeaux. Elle comporte plusieurs innovations: une butée flexible avec armatures composites et transfert d'élastomères, des pièces de veine en nouveau matériau carbone/carbone, un divergent composite avec bobinage industriel, un assemblage entièrement automatisé.

Le P120 contient 142 tonnes de propergol solide, sa poussée au décollage peut atteindre plus de 400 tonnes et le moteur fonctionne durant 130 secondes. La tuyère est orientable afin de pouvoir piloter le lanceur. Il est prévu de produire jusqu'à 35 P120 par an, ce qui permet une meilleure utilisation des infrastructures spatiales sur le continent européen et en Guyane.

Les dispensers d'ArianeGroup volent sur SOYUZ

Lors de son 1^{er} lancement le 9 mars 2018, le lanceur SOYUZ a mis en orbite 4 nouveaux satellites de la constellation O3b MEO opéré par SE Networks (12 satellites avaient déjà été mis en orbite lors de 3 vols précédents). Les dispensers ont été fabriqués aux Mureaux. Le dispenser est une structure qui permet d'emporter et de mettre à poste plusieurs satellites lors d'une même mission, comme le permet le Sylda sur Ariane 5.

Nouvelles de la société

Le moteur ré-allumable VINCI de l'étage supérieur d'Ariane 6 a terminé avec succès ses 2 dernières campagnes de qualification appelées M6 et M7.

25 essais ont été réalisés (16 au titre de M6 et 9 au titre de M7), ce qui porte à 140 le nombre total d'essais réalisés. Les essais sont réalisés sur les 2 bancs en France (le banc PF52 chez ArianeGroup à Vernon) et en Allemagne (le banc P41 au DLR à Lampoldshausen).

Lors de ces 25 essais, il y a eu 3 « premières » réussies

- un essai sur une durée encore inédite de 1569s,
- 20 cycles « allumage/ré-allumage » successifs sur une durée cumulée de 300s,
- une mise à feu continue de 800s à la poussée maximale prévue.

Ces essais réussis démontrent la capacité de polyvalence du moteur Vinci nécessaire au lanceur Ariane 6.

Le moteur Vulcain 2.1 d'Ariane 6 a réussi son 1^{er} test.

Au début de l'année 2018, il a été testé avec succès sur le banc P5 du DLR à Lampoldshausen en Allemagne. Les essais vont permettre de tester le moteur dans tout son domaine de fonctionnement.

Le moteur Vulcain 2.1 de l'étage principal d'Ariane 6, développé par ArianeGroup, a été adapté à partir du moteur Vulcain 2 d'Ariane 5 afin d'en simplifier la production et d'en réduire le coût. Il intègre des technologies telles que l'impression 3D pour la réalisation du générateur de gaz ou la présence d'un réchauffeur oxygène pour la pressurisation du réservoir.

La production de la première Ariane 62 est lancée.

La revue d'industrialisation (appelée « Maturity Gate 6.2 »), qui s'est déroulée à la fin de 2017 en présence des partenaires industriels d'ArianeGroup et d'experts indépendants, a conclu que la maturité de l'industrialisation d'Ariane 6 est suffisante pour lancer la production du 1^{er} lanceur.

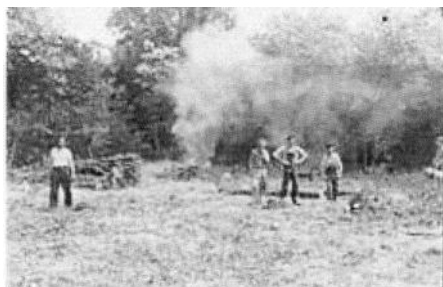
En parallèle, l'ESA prépare la mise en exploitation du lanceur avec la revue appelée « Exploitation Readiness Key Point » (ERKP) qui analyse les conditions liées à la commercialisation et à la production en série des lanceurs.

Le 1^{er} lancement est prévu mi-2020.

Le sujet du semestre



30 mars 1954 Acquisition du terrain



16 mai 1954 Début du déboisement



D'énormes souches de chênes



Fabrication des parpaings

L'ESPRIT CASTOR

Mouvement coopératif

Mai 2018 : 70ème anniversaire des premiers castors en France

Les Castors sont un mouvement d'autoconstruction coopératif né après la seconde guerre mondiale en France, suite à l'intense crise du logement que l'Europe a connue.

1945 -1950

Le terme « Castor » apparaît à la fin de la guerre, à Bayonne où un groupe de pionniers obtient, pour un prix raisonnable, un terrain marécageux soumis à l'influence des marées. Une soixantaine de familles, rejointe par une vingtaine d'autres s'emploient à assécher et protéger le quartier avant de s'attaquer aux constructions.

Le premier chantier important apparaît en 1948, à Pessac, organisé par les membres du Comité ouvrier du logement du lieu.

Des familles se regroupent dans différentes villes de France (Lyon, Villeurbanne) autour d'expériences d'auto-construction coopérative fondées sur le principe de « l'apport-travail ». Le travail collectif effectué pendant les heures de loisir vient de l'incapacité des personnes ainsi associées à financer l'achat ou la construction d'un logement.

1950-1959

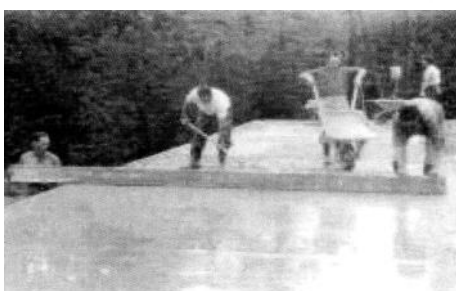
En 1950 est fondée en Bretagne « l'Union Nationale des Castors » (UNC) dans le but de coordonner, de conseiller administrativement, juridiquement, financièrement et techniquement les adhérents et de les représenter auprès des administrations et des organismes compétents.

L'expérience de Pessac fut reconnue par une décision interministérielle du 5 mai 1949. Une circulaire du 12 août 1952 autorise la formule **Castor** dans la législation relative aux HLM.

Le sujet du semestre



Montage des murs



Coulage de la dalle



Les ravalements extérieurs



Pose de la menuiserie

En juin 1954 est créée la Confédération Française des Unions de Castors (FUC réunissant l'UNC et les associations départementales de la Seine et de la Seine et Oise. Mais, au début de 1955, avec l'apparition du programme des grands ensembles, le mouvement décline. La préférence des pouvoirs publics va plutôt au collectif et locatif.

La FUC est dissoute en mai 1955.

1960 à nos jours

Le mouvement Castor, en 1960, s'oriente alors autour de la construction individuelle ou la rénovation d'une seule maison ou d'un logement.

La méthode Castor

Les castors sont souvent porteurs d'innovations :

Logements plus grands que la moyenne et comportant toutes les commodités en respectant les dernières normes en vigueur et en employant des procédés nouveaux.

L'attribution des logements se fait avant même le début du chantier par tirage au sort, quelques changements à l'amiable pouvant ensuite intervenir.

Tous les pavillons sont montés en même temps et chacun travaille à la construction de toutes les maisons.

Les castors réalisaient par eux-mêmes presque tous les travaux, s'enrichissant sur le terrain de l'expérience des autres. Certains sont soudeurs, charpentiers, peintres en bâtiment, mais la plupart n'ont aucune qualification.

Les Castors aux Mureaux

En 1950, les futurs castors habitent encore la « cité des sinistrés » et d'autres chez des parents ou dans une chambre dépourvue de toutes commodités.

Le sujet du semestre



Pavillon jumelé

L'Association des Castors de Seine et Oise, située à Versailles, propose une solution pour sortir de cette impasse en se regroupant pour louer du matériel (bétonnières, vibro-pondeurs à parpaings) et obtenir des réductions intéressantes sur les prix auprès des fournisseurs sélectionnés.



Pose de la clôture

A l'automne 1953, Louis Bocage lance à la SNCAN l'idée d'une réunion pour aborder ce sujet avec en vue un terrain débouchant sur la rue des Perrons. Une cinquantaine de personnes, d'origines professionnelles diverses (SNCAN, Renault, Simca) , se retrouvent dans la salle du conseil municipal des Mureaux où le projet est exposé. Ce sera le début d'une grande aventure à laquelle devait participer Henri ERARD membre fondateur de notre association.



Vue générale aujourd'hui

L'année 1954 verra l'acquisition des terrains, aux Mureaux, pour la 1ère tranche de construction en 1955 de 40 maisons attribuées au groupe Castors. Une 2ème tranche de 16 maisons suivra pour le groupe des « Coquetiers » qui est situé au 7, rue de la solidarité.

L'inauguration aura lieu le 30 mai 1957 en présence des personnalités ayant été intéressées par le projet. Monsieur le Maire des Mureaux attribuera après tirage au sort une maison à chacun des adhérents de l'association, dans la plus grande sérénité.



Jour de l'inauguration avec M Louis Bocage et M le Maire Paul Raoult

Aujourd'hui on trouve encore des initiatives locales reprenant le nom de Castors, mais il s'agit le plus souvent d'entreprises qui proposent au futur habitant de « mettre la main à la pâte » pour la construction de son logement ou de quelques associations qui conseillent les auto-constructeurs individuels. L'esprit Castors a totalement disparu, à moins que les contraintes de notre monde moderne ne les ressuscitent un jour ... !

Geneviève LALANDE

Le coin des gourmets

Poirées (bettes) et côtes de porc

Une recette toute simple et familiale mais qui permet une belle présentation (par exemple à l'assiette).

Ingrédients pour 2 personnes : poirée avec de larges côtes et son feuillage, 2 cotes de porc, beurre ou graisse végétale, sel, poivre, 1 gousse d'ail (facultatif).

- Préparation de la poirée : séparer les feuilles des cotes de la poirée ; laver et faire cuire les feuilles, les égoutter puis les hacher ; laver, nettoyer les cotes en enlevant les plus gros fils puis les couper en morceaux d'1cm de long environ (ce qui évite la corvée fastidieuse d'enlever un maximum de fils), enfin les faire cuire et les égoutter. Cette première partie peut se faire à l'avance, la veille pour le déjeuner du lendemain par exemple ; on met alors les légumes cuits au réfrigérateur.

-au moment du repas : réchauffer le hachis de feuilles avec la graisse choisie (le beurre est meilleur au gout), en ajoutant sel, poivre et, le cas échéant, l'ail coupée fin. De même réchauffer les cotes avec sel, poivre et beurre ou autre.

Faire cuire en même temps les cotes de porc à la poêle avec sel, poivre et graisse choisie.

On peut ensuite servir sur assiette, et ajouter la sauce de cuisson de la viande que l'on aura déglacée à l'eau après avoir retiré les cotes de la poêle . Ce plat peut aussi se faire avec des grillades de porc ou des escalopes de veau. Les feuilles de poirée se cuisent comme celles d'épinard et ont un gout un peu différent et très agréable.



La bette ou poirée, *Beta vulgaris var.cicla* est issue de la différenciation de *Beta vulgaris* qui a donné la betterave potagère et la betterave sucrière. Peu appréciée tant que la cote (le pétiole) n'était pas assez large, elle a connu au Moyen Age un grand succès dans la soupe dont elle était l'élément principal avec le poireau et quelques autres légumes d'où le nom de porée ou poirée. Engouement très important car le 1^{er} marché aux légumes de Paris était situé rue du marché à la poirée ! Elle est beaucoup moins cultivée aujourd'hui, notamment les variétés anciennes à très larges cotes utilisées pour la recette ci-dessus.

Le coin des gourmets

Gâteau de semoule à la groseille

Voici un gâteau vite fait, très léger pour les soirées d'été et une autre utilisation des groseilles.

Ingrédients pour 4 personnes :

250g de groseilles, un demi- litre de lait demi-écrémé, 65g de semoule fine, 75g de sucre cristallisé ou en poudre, un demi pot de gelée de groseilles.

Préparation

Peut se faire la veille, prévoir environ 15 minutes pour la préparation , cuisson comprise.

Faire bouillir le lait sucré et y jeter la semoule en pluie ; remuer ce mélange qui épaissit rapidement et y jeter aussitôt les groseilles crues (lavées au préalable) ;

Verser ce mélange épaissi dans un plat type bol mouillé d'eau froide (jeter l'eau froide juste avant de mettre le mélange).

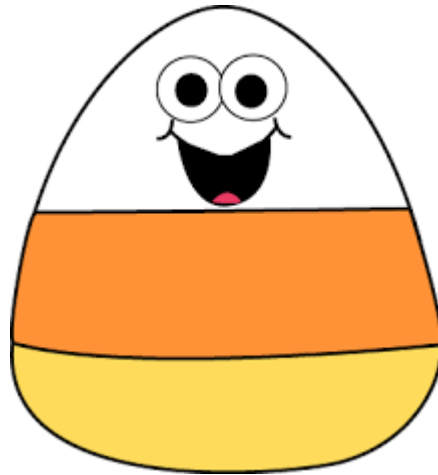
Démouler sur un plat de service quand le mélange est refroidi et napper de la gelée légèrement étendue d'eau tiède.



Le groseillier à grappes , *Ribes rubrum L.* pour les botanistes, est issu de groseilliers sauvages poussant en montagne et dans une zone allant de l'Europe centrale et du nord jusqu'en Asie septentrionale. Si vous avez un jardin pensez à planter des groseilliers et, outre les variétés à fruits rouges, ajoutez leur un ou deux pieds de variétés à fruits blancs telle la « Versailles blanche » ou à fruits rose saumon telle la « Gloire des Sablons » : leur saveur est plus douce et leur rendement tout à fait satisfaisant . D'ailleurs, compte tenu du prix élevé de ces petits fruits en raison des frais de cueillette, cultivez au jardin, outre les groseilliers à grappes, les framboisiers , les cassis, les groseilliers à maquereaux et les casseilles ; ces arbustes sont tous de culture très facile .

Les Jeux

| | | | | | | | | |
|---|---|---|---|---|---|---|---|---|
| | 3 | | 1 | | | | 5 | |
| | 2 | | | | 5 | 4 | | |
| | 5 | | | | 2 | 7 | | 3 |
| 4 | | | 2 | 7 | | | | 6 |
| 2 | | | | | | | | 5 |
| 9 | | | | 8 | | | | 2 |
| | | 8 | 3 | | | | | 9 |
| | | 6 | 4 | | | | | 2 |
| | 1 | | | | 8 | | | 3 |



| | | | | | | | | | |
|---|---|---|---|---|---|---|--|---|---|
| | 6 | | | 5 | | | | 1 | |
| | | | | 1 | 7 | 9 | | | |
| | | | 3 | | | | | 5 | 7 |
| 9 | | | | 2 | 3 | | | | 1 |
| 4 | | | | | | | | | 8 |
| 2 | | | | | 6 | 7 | | | 3 |
| | 8 | 7 | | | | | | 3 | |
| | | | | 5 | 2 | 4 | | | |
| | 4 | | | | 8 | | | | 9 |

Les sudoku

| | | | | | | | | | |
|---|---|---|---|---|---|---|---|---|---|
| | 9 | | 3 | | | | | 8 | |
| 4 | | | | | | | 8 | | |
| | | | | | 9 | | 4 | 7 | |
| | | 6 | | | | | | 2 | |
| | | | | | | 7 | | | 9 |
| | 5 | | 2 | | | | | | |
| | | | | | | | | | 5 |
| | | 8 | | 1 | | | | | |
| | | | 7 | | | | 9 | 4 | 6 |

La grille casse tête



Grille muette

HORIZONTALEMENT

1 Qui ne risque plus de tomber. Bouffarde. Fesse. **2** Ensemble de conventions. L'Irlande en est une. Passion des timbres. **3** Concorder par les finales. Tuiles. Gardas en mémoire. **4** Homme de réserve. Emerveiller. Pays slaves. Ils passent et l'on se courbe. **5** Faire la somme. Insecte sans ailes. Cri. **6** Résineux. Saint-pierre. Crainte. **7** Bambochard. Soleil du Nil. Se rendent. Habitant de l'Iran ancien. **8** Suinta. Qui rend confiance. Numéro musical. En vogue. **9** Pluie froide. Mère prévoyante. **10** Piège à gibier. Racontas. Dans le plus simple appareil. Corps pesant. **11** Lopin. Détourne. Evaporée. **12** Ticket d'entrée. Continué à exister. Elle mousse un peu.

VERTICALEMENT

1 Opérations de vote. Grippe-sou. **2** Maison. Végétal des forêts. **3** Accepte. Atouts. **4** Rêve. Œuvre lyrique. Existes. **5** Rentrées. On le lance pour avancer. **6** Distance prise en Chine. Se porter garant de. **7** D'une portion d'intestin. Tchèque, par exemple. **8** Chemins de randonnée. Ironisé. **9** Sortis des eaux. Différents. **10** Affiner. Cria sous les bois. **11** Eclat de rire. Se laisser aller à des pensées vagues. **12** Cité toscane. Début de relative. Puissance fiscale. **13** Moitié de couple. Irréfléchie. **14** N'importe où. On le dit fort. **15** Espace de temps. Signe musical. Toutefois. Remarqué. **16** Après dzêta. Entasse. **17** Immunisée. Rappelle ce qui précède. **18** Comme. Il inventa un moteur. **19** Les tiens. Sur la Garonne. Petite cheville.

| | | | | | | | | | | | | | | | | | | | | | |
|----|---|---|---|---|---|---|---|---|---|----|----|----|----|----|----|----|----|----|----|--|----|
| | 1 | 2 | 3 | 4 | 5 | 6 | 7 | 8 | 9 | 10 | 11 | 12 | 13 | 14 | 15 | 16 | 17 | 18 | 19 | | |
| 1 | | | | | | | | | | | | | | | | | | | | | 1 |
| 2 | | | | | | | | | | | | | | | | | | | | | 2 |
| 3 | | | | | | | | | | | | | | | | | | | | | 3 |
| 4 | | | | | | | | | | | | | | | | | | | | | 4 |
| 5 | | | | | | | | | | | | | | | | | | | | | 5 |
| 6 | | | | | | | | | | | | | | | | | | | | | 6 |
| 7 | | | | | | | | | | | | | | | | | | | | | 7 |
| 8 | | | | | | | | | | | | | | | | | | | | | 8 |
| 9 | | | | | | | | | | | | | | | | | | | | | 9 |
| 10 | | | | | | | | | | | | | | | | | | | | | 10 |
| 11 | | | | | | | | | | | | | | | | | | | | | 11 |
| 12 | | | | | | | | | | | | | | | | | | | | | 12 |
| | 1 | 2 | 3 | 4 | 5 | 6 | 7 | 8 | 9 | 10 | 11 | 12 | 13 | 14 | 15 | 16 | 17 | 18 | 19 | | |

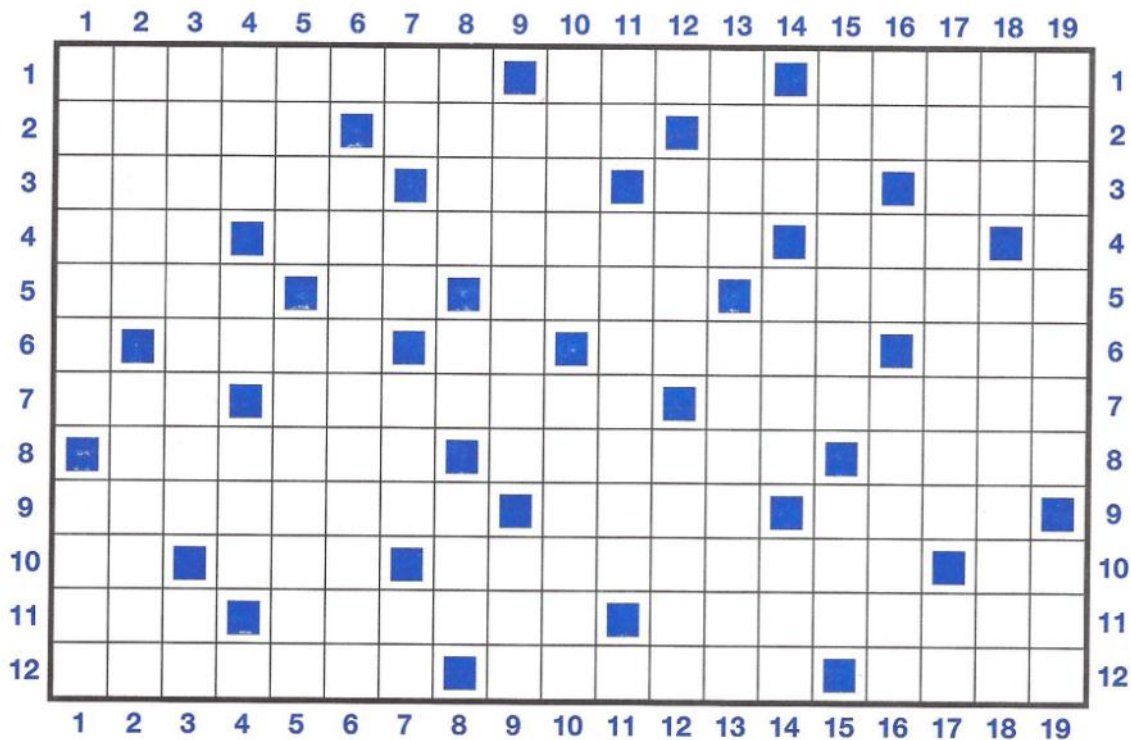
Grille Mots Croisés

HORIZONTALEMENT

1 Amusement. Froissa. Décapite. **2** Vérifié. Purgatif. La plus petite valeur. **3** Cailloux. Pierre solide. Monnaie. Vieux dynamisme. **4** Grimpeur à plumes. Dominant. Vallée envahie par la mer. **5** Filtre. Il n'a pas de bras. Celui des anges est ambigu. Commence. **6** Rivière de Belgique. Article. Vieux brave. Doubles règles. **7** Entubés. Empêche de voir. Exigences. **8** Adoucissement de la pente. Anatidés. Bouillie. **9** Garnir le sol. Bon pour une couronne. Hirsute. **10** Au goût du jour chez les branchés. Organisation des Nations unies. Inquiéter. En fin de missive. **11** Refroidit. Mise à l'épreuve. Tissu ajouré. **12** Danseur américain. Appliquées. Monnaie cambodgienne.

VERTICALEMENT

1 Querelle violente. Nomma. **2** Ladre. Une des planètes. **3** Abandonner. Préposé à la coordination. **4** Ancienne fulmination. Après mu. Pas amateur. **5** Proprets. Freiné. **6** Exagérer. **7** Sentier de randonnée. Eu la permission. D'un auxiliaire. Pour lui. **8** Patrie de Beckett. Survolé. Se bidonne. **9** Haut de robe. Truffe. **10** Altéré. Renvoyée avec effet. **11** De lui. Outrepasser. **12** Déranger les narines. Echancre. **13** Déçu. Ecourtée. **14** Sur-Tille. Grisons. Uniques. **15** Très gros. Couvre. **16** Pronom démonstratif. Porteuse de cornes. Accomplir. **17** Equitable. 576 mètres environ. **18** Change de ton. Fortement augmenté. **19** Plein d'attentions. Comique.



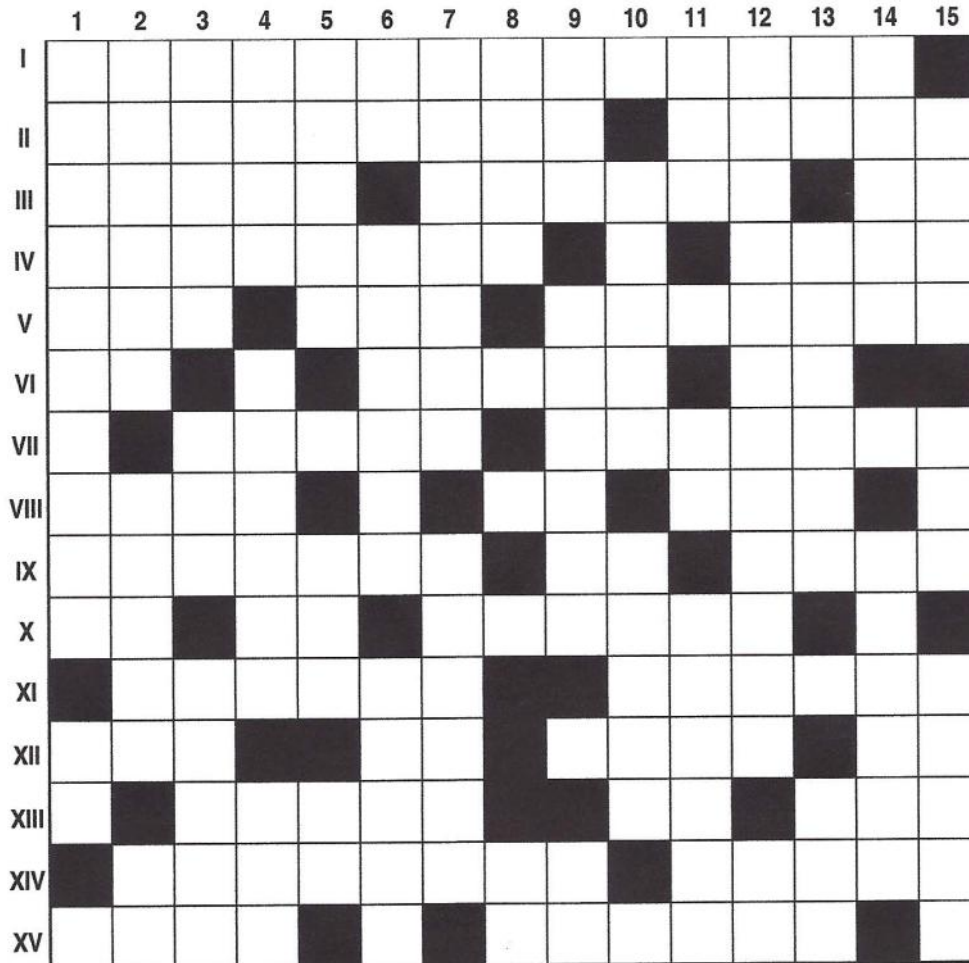
Grille Voyages

HORIZONTALEMENT

I. Ile Bourbon, autrefois. **II.** Elles sont basses près de l'Equateur. Bonnes à changer. **III.** Perdu. Ensemble des habitudes. Soleil d'Egypte. **IV.** Moitié Noirs, moitié Blancs. A moitié étourdi. **V.** Celui du Poitou fait race. Attrapés. Elles sont volcaniques dans l'explosion du cratère. **VI.** A l'entendre, il a été mal accueilli. Religion des musulmans. Fin de soirée. **VII.** Fruit du hêtre. Radis fort. **VIII.** Petite île des mers chaudes. Il prend sa source dans l'Altaï. Il travaille au pif. **IX.** Ce que fait l'alizé sur votre peau. Morceau d'épave. Site où on prend l'air. **X.** Quartier ouest d'Eilat. Fleuve côtier. Boisson-remède. **XI.** Capitale en Nouvelle-Calédonie. Jeunes saumons. **XII.** La grande bleue. Il raconte notre vie. Celle des sables fleurit en cristaux. Vache sacrée. **XIII.** Il a sa pointe en Guadeloupe. C'est nickel. Habitant. **XIV.** Palmier qui se mange. Bâton armé pour la chasse. **XV.** Elle a eu sa route à travers l'Asie. Etat d'Afrique occidentale.

VERTICALEMENT

1. Ancienne Isle de France. Bougé. **2.** Elle supporte Venise. A mettre parfois le soir, même sous les tropiques. Fleuve d'Italie. **3.** Etendu. Métal. Quand l'orpailleur n'est qu'à moitié riche. **4.** Racontera. Il nous promène sur l'eau. Terre en mer. **5.** Sans chef. Oncle à voir en Amérique. Un peu de temps. **6.** Déchiffré. A visiter à Ur. Pour les bijoux. **7.** Endroit où aller. Certaines se visitent sous l'eau. **8.** Huile turque. Deux lettres du Togo. **9.** Du côté du soleil levant. Grande case antillaise. Obtenu. **10.** Savant musulman. Celui des Neiges est volcan à La Réunion. **11.** Découverte. Déesse-vache. Il vit au vert dans le désert. **12.** L'actuelle Ile Maurice. Saint de Bigorre. **13.** Cardinaux. Langue des îles de l'Océan Indien. Mot de mal. **14.** Dieu marin. Revenu à la vie. **15.** Poissons méditerranéens. Celui du Sri-Lanka est excellent. Bonne pour la religion.



Solutions des grilles du N° 17

| | | | | | | | | |
|---|---|---|---|---|---|---|---|---|
| 9 | 7 | 2 | 3 | 6 | 4 | 1 | 8 | 5 |
| 4 | 2 | 1 | 5 | 7 | 6 | 8 | 9 | 3 |
| 1 | 8 | 3 | 6 | 9 | 5 | 4 | 7 | 2 |
| 7 | 4 | 6 | 9 | 5 | 1 | 3 | 2 | 8 |
| 8 | 3 | 4 | 1 | 2 | 7 | 5 | 6 | 9 |
| 6 | 5 | 9 | 2 | 8 | 3 | 7 | 1 | 4 |
| 3 | 6 | 7 | 8 | 4 | 9 | 2 | 5 | 1 |
| 5 | 9 | 8 | 4 | 1 | 2 | 6 | 3 | 7 |
| 2 | 1 | 5 | 7 | 3 | 8 | 9 | 4 | 6 |

La grille casse tête



HORIZONTALEMENT :

I. ILEDELAREUNION. II. LATITUDES. USEES. III. EGARE. RITUEL. RA. IV. MULATRES. ECER. V. ANE. EUS. CENDRES. VI. UE. ISLAM. EE. VII. FAINE. RAIFORT. VIII. ILET. OB. ORL. IX. CARESSE. EP. AERE. X. EI. AA. POTION. XI. NOUMEA. TACONS. XII. MER. CV. ROSE. IO. XIII. PITRE. NI. AME. XIV. PALMISTE. EPIEU. XV. SOIE. GUINEE.

VERTICALEMENT :

1. ILEMAURICE. MU. 2. LAGUNE. LAINE. PO. 3. ETALE. FER. ORPAI. 4. DIRA. BATEAU. ILE. 5. ETETE. SAM. TM. 6. LU. RUINES. ECRIN. 7. ADRESSE. EPAVES. 8. REIS. TG. 9. EST. CARBET. EU. 10. ULEMA. PITON. 11. NU. IO. OASIEN. 12. ISLEDEFRANCE. PE. 13. OE. CREOLE. AIE. 14. NEREE. RANIME. 15. SARS. THE. SOEUR.

Grille voyages

Grille muette

| | | | | | | | | | | | | | | | | | | | |
|---|---|---|---|---|---|---|---|---|---|---|---|---|---|---|---|---|---|---|---|
| S | T | A | B | I | L | I | S | E | E | | P | I | P | E | | B | A | T | |
| C | O | D | E | | I | L | E | | | P | H | I | L | A | T | E | L | I | E |
| R | I | M | E | R | | E | N | N | U | I | S | | R | E | T | I | N | S | |
| U | T | E | | E | P | A | T | E | R | | E | S | T | | A | N | S | | |
| T | | T | O | T | A | L | I | S | E | R | | P | O | U | | D | I | A | |
| I | F | | D | O | R | E | E | | R | E | D | O | U | T | E | E | | G | |
| N | O | C | E | U | R | | R | A | | V | O | N | T | | M | E | D | E | |
| S | U | A | | R | A | S | S | U | R | A | N | T | | O | P | | I | N | |
| | G | R | E | S | I | L | | T | E | S | T | A | T | R | I | C | E | | |
| R | E | T | S | | N | A | R | R | A | S | | N | U | | L | E | S | T | |
| A | R | E | | D | E | V | I | E | | E | C | E | R | V | E | L | E | E | |
| T | E | S | S | E | R | E | | S | U | R | V | E | C | U | | A | L | E | |

Solutions des grilles du N° 17

| | | | | | | | | |
|---|---|---|---|---|---|---|---|---|
| 8 | 3 | 7 | 1 | 4 | 6 | 2 | 5 | 9 |
| 6 | 2 | 9 | 7 | 3 | 5 | 4 | 8 | 1 |
| 1 | 5 | 4 | 8 | 9 | 2 | 7 | 6 | 3 |
| 4 | 8 | 5 | 2 | 7 | 3 | 9 | 1 | 6 |
| 2 | 7 | 3 | 6 | 1 | 9 | 8 | 4 | 5 |
| 9 | 6 | 1 | 5 | 8 | 4 | 3 | 7 | 2 |
| 5 | 4 | 8 | 3 | 2 | 1 | 6 | 9 | 7 |
| 3 | 9 | 6 | 4 | 5 | 7 | 1 | 2 | 8 |
| 7 | 1 | 2 | 9 | 6 | 8 | 5 | 3 | 4 |

| | | | | | | | | |
|---|---|---|---|---|---|---|---|---|
| 7 | 6 | 9 | 3 | 5 | 2 | 8 | 1 | 4 |
| 8 | 5 | 4 | 1 | 7 | 9 | 2 | 3 | 6 |
| 1 | 2 | 3 | 8 | 4 | 6 | 5 | 7 | 9 |
| 9 | 7 | 5 | 2 | 3 | 8 | 4 | 6 | 1 |
| 4 | 3 | 6 | 9 | 1 | 5 | 7 | 2 | 8 |
| 2 | 1 | 8 | 4 | 6 | 7 | 9 | 5 | 3 |
| 5 | 8 | 7 | 6 | 9 | 1 | 3 | 4 | 2 |
| 3 | 9 | 1 | 5 | 2 | 4 | 6 | 8 | 7 |
| 6 | 4 | 2 | 7 | 8 | 3 | 1 | 9 | 5 |



Solutions des SUDOKU



Grille des mots croisés

| | | | | | | | | | | | | | | | | | | | |
|---|---|---|---|---|---|---|---|---|---|---|---|---|---|---|---|---|---|---|---|
| B | A | D | I | N | A | G | E | | V | E | X | A | | E | C | I | M | E | |
| A | V | E | R | E | | R | I | C | I | N | | M | I | N | I | M | I | U | M |
| G | A | L | E | T | S | | R | O | C | | P | E | S | O | | P | E | P | |
| A | R | A | | S | U | P | E | R | I | E | U | R | | R | I | A | | R | |
| R | E | I | N | | R | U | | S | E | X | E | | A | M | O | R | C | E | |
| R | | S | U | R | E | | L | A | | C | R | A | N | E | | T | E | S | |
| E | U | S | | A | V | E | U | G | L | E | | B | E | S | O | I | N | S | |
| | R | E | P | L | A | T | | E | I | D | E | R | S | | P | A | T | E | |
| C | A | R | R | E | L | E | R | | F | E | V | E | | V | E | L | U | | |
| I | N | | O | N | U | | I | N | T | R | I | G | U | E | R | | P | S | |
| T | U | E | | T | E | S | T | E | E | | D | E | N | T | E | L | L | E | |
| A | S | T | A | I | R | E | | Z | E | L | E | E | S | | R | I | E | L | |

Les Mureaux Cité de l'Espace

L'assemblage final de la maquette lanceur a été effectué les 19 et 20 janvier sur le rondpoint de l'Europe à l'entrée sud des Mureaux.

C'est une belle aventure qui se termine pour une centaine de lycéens, étudiants, apprentis, et leurs professeurs de divers établissements des Mureaux et de la vallée de la Seine.

Cette maquette d'Ariane 5 stylisée confirme, à l'entrée des Mureaux, l'image de la vocation spatiale de la ville. C'est le résultat d'un partenariat de 4 ans entre l'établissement d'ArianeGroup, de la Mairie des Mureaux et de l'Académie de Versailles.

Réalisée à l'aide de matériaux récupérés de la production d'Ariane 5 cette maquette mesure 12 m de haut, pèse plus de 800 Kg et comprend environ 800 pièces soudées ou boulonnées.

L'inauguration a eu lieu le 26 janvier 2018 en présence des participants au projet, de Mr Garay maire des Mureaux, Mr Emont directeur de notre Etablissement, et Mr Tautou Président de la Communauté Urbaine du Grand Paris Seine et Oise.

Notre Amicale avait apporté pendant toute la durée de ce projet un suivi technique et une initiation des jeunes aux technologies de la conception des lanceurs.

Amical 'Echos

Editeur:

Amicale des Anciens de
l'Aérospatiale
66 Route de Verneuil
78130 LES MUREAUX
<http://aaa.mu.free.fr>

Directeur de la Publication

Philippe BRONNE
philippe.bronne@wanadoo.fr

Rédacteur:

Claude HANTZ
claude-hantz@wanadoo.fr

Comité de Rédaction

Jacques BENTAMER
Geneviève LALLANDE
Shirley MURE
Charles VALLET

Conception Graphique/Réalisation

Jacques BENTAMER

